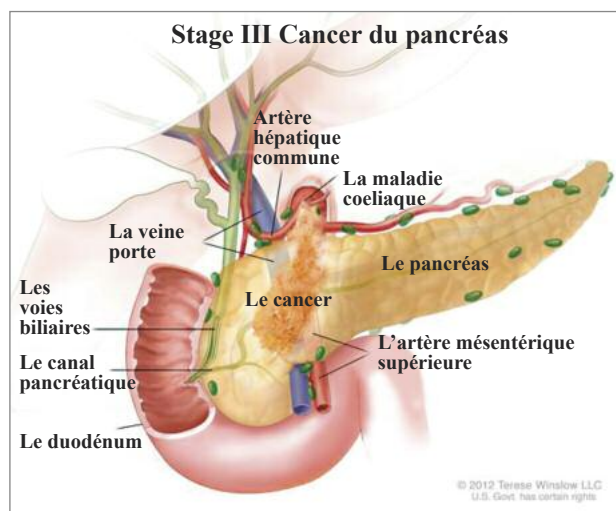


# Les avantages des synergies de micronutriments dans le cancer du pancréas.

Le pancréas, situé directement derrière la partie inférieure de l'estomac, est un organe vital sécrétant divers enzymes et des hormones (par exemple, l'insuline) qui régule les niveaux de sucre dans le sang.



Le cancer du pancréas est une maladie grave et presque toujours fatale. C'est le douzième cancer le plus fréquent dans le monde, avec près de 338 000 nouveaux cas diagnostiqués en 2012<sup>1</sup>. Toutefois, il est prévu que le cancer du pancréas sera le second cancer le plus meurtrier en 2030. Selon la société américaine du cancer, une estimation de 2014, révèle que 46 420 personnes recevront un diagnostic d'un cancer du pancréas aux États-Unis et 39 590 décès devraient en résulter. En Europe, il y avait environ en 2012, 103 845 cas de cancer du pancréas. Seulement 4 à 5% des personnes diagnostiquées avec un cancer du pancréas vivent au-delà de 5 ans après leur diagnostic. C'est parce que le cancer du pancréas est généralement diagnostiqué à un stade très tard en raison d'un manque de symptômes spécifiques et, de manière similaire à d'autres cancers, aucun traitement efficace n'est disponible.

Les facteurs qui ont été associés à un risque accru du cancer du pancréas sont le tabagisme, l'obésité, l'exposition à certains produits chimiques, la pancréatite chronique, des mutations génétiques et même le diabète de type 2. Bien qu'ils ne sont généralement pas associés à un cancer du pancréas, une apparition soudaine de la jaunisse, des douleurs abdominales, des changements dans les habitudes intestinales associés à la perte d'appétit et de poids peuvent nécessiter une évaluation plus poussée.

Une des raisons pour lesquelles le cancer du pancréas est fatal est parce qu'il s'est déjà propagé au moment où le diagnostic est constaté. Un mécanisme clé que les cellules cancéreuses utilisent pour se propager dans l'organisme entraîne la destruction du collagène et du tissu conjonctif environnant les cellules cancéreuses. A l'heure actuelle il n'y a pas beaucoup d'options disponibles pour contrôler cette dégradation excessive et arrêter la métastase du cancer. Cependant, notre recherche a démontré que les micronutriments tels que la

vitamine C, la lysine, la proline, l'extrait de thé vert et d'autres sont efficaces pour bloquer les enzymes digérant le collagène, appelés métallo protéinases matricielles (MPM), qui facilitent la propagation de différents types de cancer. Par conséquent, nous avons étudié si une combinaison particulière de ces micronutriments peut affecter la croissance et la migration tissulaire potentielle des cellules cancéreuses du pancréas<sup>2</sup>. Nous avons constaté que cette combinaison de micronutriments a été capable de réduire la croissance des cellules cancéreuses du pancréas jusqu'à 62%. De plus, ces nutriments peuvent arrêter complètement la sécrétion d'enzymes MPM par ces cellules cancéreuses. En conséquence, depuis que les micronutriments ont contribué à renforcer le tissu conjonctif environnant, les cellules cancéreuses pancréatiques étaient moins capables de briser cette barrière naturelle et le risque de propagation a été réduit jusqu'à 87%.

Novembre est le mois de la sensibilisation du cancer du pancréas, avec un accent sur le financement pour favoriser de nouvelles recherches et l'éducation. Comme au moment du diagnostic du cancer du pancréas, celui-ci est souvent inopérable et qu'aucun remède prouvé est disponible, nos résultats de recherche sont de la plus haute importance. En ouvrant de nouvelles directions dans les approches naturelles du cancer, elles apportent de l'espoir à des millions de patients qui n'ont actuellement pas de véritables choix pour l'élimination effective du cancer du pancréas.

Ref:

1. World Cancer Research Fund International.
2. M.W. Roomi et al., *International Journal of Gastrointestinal Cancer* 2005, 35(2): 97-102.

## Le bulletin de la santé

Cette information est fournie à titre gracieux par l'Institut de recherche du Rath. Dirigé par deux anciens collègues d'un double Prix Nobel Linus Pauling († 1994). Cet Institut est devenu un leader dans le domaine du cancer, des maladies cardiovasculaires et d'autres maladies courantes. L'Institut est 100% à but non lucratif.

### Dr Rath Foundation.

La nature révolutionnaire de cette recherche constitue une menace pour les milliardaires de l'industrie pharmaceutique « dans le commerce de la maladie ». Il n'est pas surprenant qu'au fil des années le lobby pharmaceutique a attaqué Dr Rath et son équipe de recherche et essaie de réfuter leur message. Au cours de cette bataille, Dr Rath est devenu un partisan international renommé pour la santé naturelle en disant : « jamais dans l'histoire de la médecine les chercheurs ont été aussi férocement attaqués pour leurs découvertes. Cela nous rappelle que la santé ne nous est pas donnée volontairement mais nous devons nous battre pour l'avoir.

Vous pouvez imprimer des copies de cet article sur : [www4fr.dr-rath-foundation.org/research\\_news/index.html](http://www4fr.dr-rath-foundation.org/research_news/index.html) et le faire partager à vos amis et collègues. Un exemplaire gratuit du texte intégral de cette étude est disponible sur le site suivant : [www.drathresearch.org/pub/pdf/hsns1448.pdf](http://www.drathresearch.org/pub/pdf/hsns1448.pdf) que vous pouvez également partager avec votre médecin. [www.DrRathResearch.org](http://www.DrRathResearch.org)

Issue: 31\_31214