

# Vrai

La santé est une question de confiance

LES RÉSULTATS  
DE NOTRE  
RECHERCHE

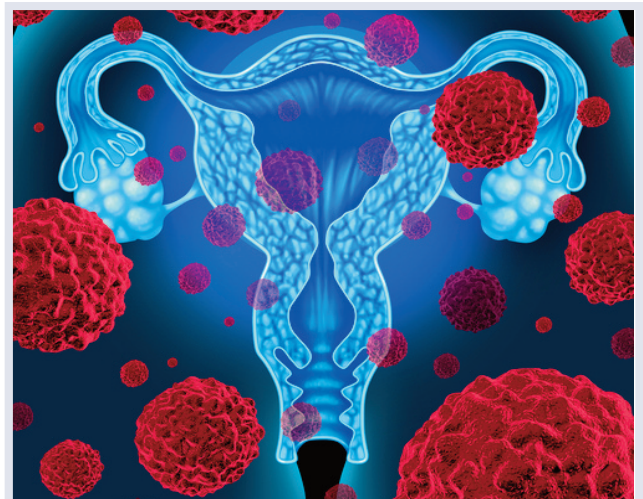


Le cancer du col est le troisième cancer le plus souvent diagnostiqué et la quatrième cause de décès chez les femmes. L'American Cancer Society estime que 12.900 nouveaux cas de cancer du col utérin ont été diagnostiqués en 2015. La plupart des femmes diagnostiquées avec un cancer du col utérin sont âgées de 30 à 60 ans. Bien que le test de Pap (ou frottis cervico-utérin) de routine a permis de réduire les décès par cancer du col utérin dans les pays développés, la maladie reste une cause majeure de décès chez les femmes dans les pays en développement. Selon les données de 2012, environ 528 000 nouveaux cas de cancer du col utérin ont été diagnostiqués dans le monde entier.

## Les avantages d'une synergie de micronutriments dans la lutte contre le cancer du col de l'utérus

Le col est l'extrémité inférieure de l'utérus est bordé principalement de deux types de cellules: les cellules squameuses et les cellules glandulaires. Les cellules squameuses conduisent à la forme la plus commune de cancer du col utérin, le carcinome épidermoïde. Les cellules glandulaires peuvent conduire à un adénocarcinome du col de l'utérus. Le développement du cancer est un processus lent; cela prend habituellement 10-15 ans pour que les cellules précancéreuses se transforment en cancer. Le tabagisme, l'obésité, l'utilisation à long terme de la pilule contraceptive, les grossesses précoces et les grossesses multiples à terme augmentent le risque de cancer du col utérin. Cependant, le facteur de risque le plus courant est une infection chronique de certains types de virus du papillome humain (VPH). Habituellement, il n'y a pas de symptômes spécifiques au cours des stades précoces et précancéreux de la maladie. Plus tard, des pertes vaginales anormales, des saignements intermittents et des douleurs pendant les rapports sexuels peuvent indiquer un cancer du col utérin. Bien que le cancer du col utérin peut être traité efficacement dans

les premiers stades, le traitement perd de son efficacité au fur et à mesure la maladie se propage dans le corps (métastases).



Le cancer du col est l'une des tumeurs malignes les plus fréquentes chez les femmes à travers le monde. Si ce cancer se propage à travers le corps, les chances de survie pour les femmes concernées sont extrêmement réduites. Cependant, les études de l'Institut de Recherche Dr. Rath montrent que les micronutriments sont efficaces pour inhiber la propagation des cellules de cancer du col utérin.

Similaire à tous les autres cancers, le cancer du col de l'utérus se propage en détruisant le tissu conjonctif environnant utilisant la matrice métalloprotéinase (MMP) et les enzymes activateurs du plasminogène urokinase (UPA). Nous avons démontré que les micronutriments tels que la vitamine C, la lysine, la proline, l'extrait de thé vert et d'autres peuvent bloquer efficacement le développement et la propagation des cellules cancéreuses en inhibant les étapes importantes du processus telles que le blocage des enzymes MMP, la réduction de la croissance des vaisseaux sanguins qui alimentent la tumeur et le renforcement de la matrice du tissu conjonctif entourant les cellules cancéreuses.

Notre récente étude<sup>1</sup> confirme l'efficacité de cette approche de la synergie de micronutriments dans un organisme vivant. Elle montre que, par rapport au groupe témoin, les souris soumises à un cancer du col développent des tumeurs plus petites et moins nombreuses lorsque leur alimentation est complétée par la combinaison spécifique d'oligo-éléments. En outre, les tumeurs du cancer du col dans le groupe supplémenté de souris étaient moins susceptibles de métastaser du

fait qu'elles étaient entourées par une forte couche définie de tissu conjonctif (sous forme de capsule) qui pourrait former une barrière contre la propagation des cellules cancéreuses. Une telle capsule est absente dans les tumeurs dans le groupe témoin. En outre, les tumeurs qui se sont développées dans le groupe des souris ayant bénéficié de micronutriments comptaient beaucoup de cellules cancéreuses mortes (nécrosées), ce qui indique leur régression.

**Le diagnostic du cancer du col, chez chaque femme, en particulier au cours des stades avancés, pose un problème psychologique, physique et financier qui l'affecte mais aussi sa famille. Ceci est particulièrement le cas des femmes dans le monde en développement. En tant que telle, cette étude, ainsi que d'autres résultats confirment que la route vers l'élaboration d'une approche sécuritaire, efficace et fondée sur la science naturelle dans la lutte contre le cancer est grande ouverte. Cela donne de l'espoir à des milliers de femmes et propose une approche économiquement viable à l'économie de la santé dans tous les pays.**

Ref: 1. Roomi, M.W., Cha, J., Kalinovsky, T., Roomi, N., Niedzwiecki, A., & Rath, M. (2015). *Experimental and Therapeutic Medicine*, 10, 901-906. <http://www.spandidos-publications.com/10.3892/etm.2015.2591>

### Information importante sur la santé pour tous

Cette information est fournie à titre gracieux par l'Institut de recherche du Rath. Dirigé par deux anciens collègues d'un double Prix Nobel Linus Pauling († 1994). Cet Institut est devenu un leader dans le domaine du cancer, des maladies cardiovasculaires et d'autres maladies courantes. L'Institut est 100% à but non lucratif Dr Rath Foundation.

La nature révolutionnaire de cette recherche constitue une menace pour les milliardaires de l'industrie pharmaceutique «dans le commerce de la maladie». Il n'est pas surprenant qu'au fil des années le lobby pharmaceutique a attaqué Dr Rath et son équipe de recherche et essaie de réfuter leur message. Au cours de cette bataille, Dr Rath est devenu un partisan international renommé pour la santé naturelle en disant : «jamais dans l'histoire de la médecine les chercheurs ont été aussi féroceusement attaqués pour leurs découvertes. Cela nous rappelle que la santé ne nous est pas donnée volontairement mais nous devons se battre pour l'avoir.»

- Vous pouvez imprimer des copies de cet article sur : [www4fr.dr-rath-foundation.org/research\\_news/index.html](http://www4fr.dr-rath-foundation.org/research_news/index.html) et le faire partager à vos amis et collègues.
- Cette information est basée sur les résultats des recherches scientifiques. Elle n'est pas destinée à remplacer un avis médical pour traiter, guérir ou prévenir une maladie quelconque.
- © 2015 Institut de recherche du Dr Rath, Santa Clara, Californie, USA. Nous encourageons la distribution de ce bulletin d'information, à condition que son contenu reste inchangé.

Pour plus d'informations, veuillez-vous référer à l'adresse suivante: